



Manuale

# Print And Fax



**Print And Fax** è l'applicativo che consente ai Clienti FastWeb che hanno sottoscritto il servizio Fax, di **spedire** fax dall'interno di qualsiasi programma che preveda un'operazione di stampa e di **archiviare** i fax inviati



## Indice

<b>Capitolo 1</b>	
<b><i>Premessa</i></b>	6
1.1 Requisiti di sistema	6
<b>Capitolo 2</b>	
<b><i>Installare Print and Fax</i></b>	7
<b>Capitolo 3</b>	
<b><i>Disinstallare Print and Fax</i></b>	10
<b>Capitolo 4</b>	
<b><i>Creare e spedire un Fax</i></b>	11
4.1 Come spedire un fax	11
4.2 Verificare lo stato dei fax	12
4.3 Frontespizi standard	14
4.4 Come personalizzare i frontespizi	15
4.4.1 Creare un frontespizio personalizzato	15
4.4.2 Configurare un frontespizio personalizzato	19
4.5 Rinunciare o interrompere la spedizione di un fax	20
<b>Capitolo 5</b>	
<b><i>Visualizzare un Fax archiviato</i></b>	21
<b>Capitolo 6</b>	
<b><i>Configurazione e proprietà</i></b>	23
<b>Capitolo 7</b>	
<b><i>Autoaggiornamento</i></b>	26

## Premessa

**"Print And Fax"** è l'applicativo che consente ai Clienti FastWeb che hanno sottoscritto il servizio Fax, di:

- spedire fax dall'interno di qualsiasi programma che preveda un'operazione di stampa
- archiviare i fax inviati

### 1.1 Requisiti di sistema

**"Print And Fax"** è disponibile per le seguenti piattaforme :

Sistemi operativi:

- Windows 95/98/ME
- Windows NT/2000
- Windows XP Home/XP Professional Edition/Vista

Hardware minimo consigliato:

- CPU : Pentium III
- RAM : 64 MB
- Hard Disk : 2,4 MB

Software consigliato:

- Acrobat Reader

*Nota:* per installare **"Print And Fax"** è necessario che tu sia l'Amministratore del PC su cui desideri che avvenga l'installazione.

## Installare Print and Fax



**Note**

Prima di scaricare la tua versione di **"Print and Fax"**, assicurati la corrispondenza con il tuo sistema operativo

**"Print And Fax"** è disponibile in due versioni:

- versione per Windows NT/2000/XP/Vista
- versione per Windows 95/98/ME

Dopo aver scaricato da MyFastPage il programma di installazione e averlo salvato in una cartella locale, fai doppio click sul file scaricato (in genere, si chiama PrintAndFaxInst<versione>.exe).

Dopo una schermata di benvenuto, il programma di installazione ti richiederà in varie schermate i dati necessari per il funzionamento di **"Print And Fax"**. In particolare:



**Attenzione**

I dati quali "cognome" e "nome" saranno esposti nei frontespizi dei fax che **"Print And Fax"** invierà in seguito. Potrai modificare questi valori in un secondo momento, come descritto nel Cap. 6

- la cartella dove installare **"Print And Fax"**
- la cartella dei collegamenti (cioè la voce che sarà visibile a livello di menu Avvio)
- i dati del mittente del fax :
  - cognome e nome (viene ricavato dai dati dell'installazione di Windows, ma puoi cambiarli a tuo piacimento)
  - numero di telefono
  - numero di fax

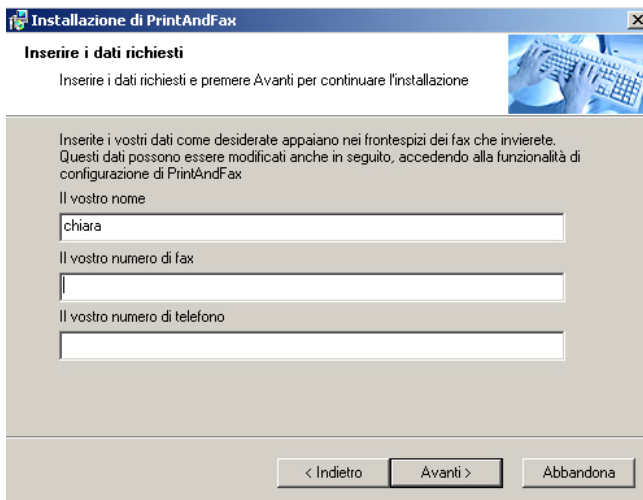


Fig. 1

## Installare Print and Fax

- i dati dell'account di posta elettronica FastWeb
  - mail server SMTP: *smtp.fastwebnet.it*
  - username : l'indirizzo di posta elettronica FastWeb associata al servizio FastBox (es. mario.rossi@fastwebnet.it)
  - password della casella di posta

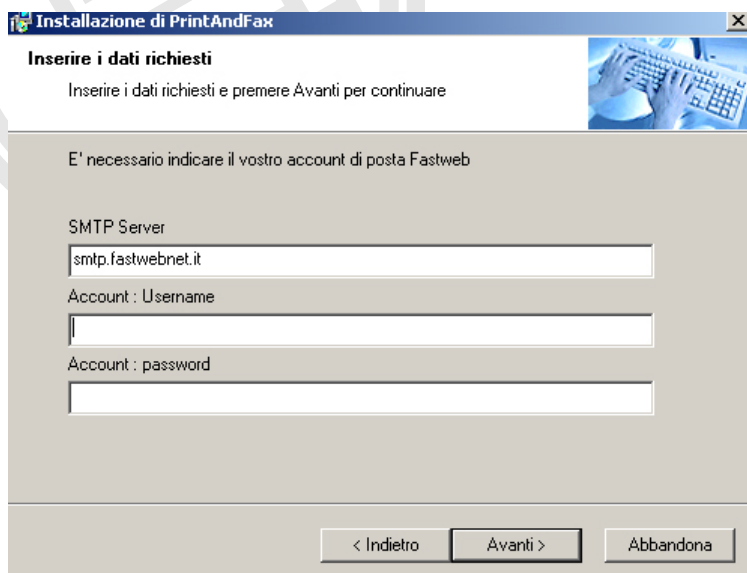


Fig. 2

- la cartella di archiviazione dei fax

Ad installazione avvenuta, il programma viene automaticamente messo in esecuzione. Da questo momento in poi, "**Print And Fax**" sarà attivato automaticamente ad ogni avvio del sistema.

## Installare Print and Fax

Puoi verificare che **"Print And Fax"** sia in attività in due modi:

- nella barra delle applicazioni, appare un'icoma che rappresenta un fax (un riquadro posto in basso a destra della schermata di Windows)



- entrando nella funzionalità di stampa di un qualsiasi programma (ad esempio: Excel), nell'elenco delle stampanti disponibili è presente una stampante denominata **"FastWeb Print And Fax"**.

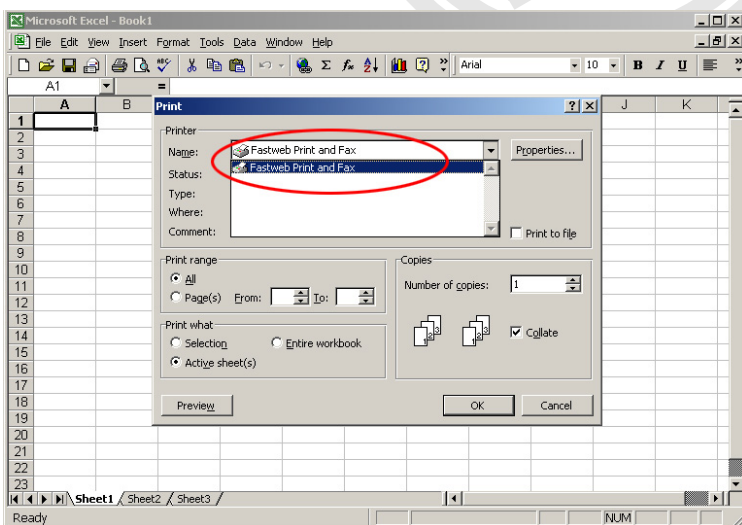


Fig. 3

Quando entrambe le circostanze sono verificate, il sistema è pronto per spedire fax.

## Disinstallare Print and Fax

Per disinstallare "**Print And Fax**", seleziona dal menu Avvio l'opzione **Print And Fax > Disinstalla Print And Fax**.

## Note

La disinstallazione non sarà eseguibile se altri programmi con opzione stampa sono in esecuzione

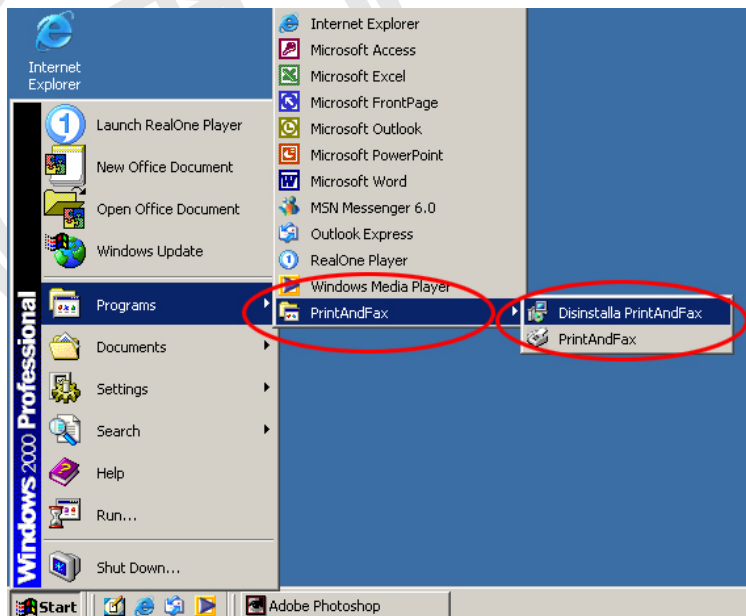


Fig. 4

Il programma di disinstallazione termina dopo pochi secondi. Da questo momento in poi, la stampante "**FastWeb Print And Fax**" non è più visibile dalle funzionalità di stampa dei vari programmi.

## Creare e spedire un Fax

## 4.1 Come spedire un fax

Inviare un fax è davvero molto semplice:

- apri il documento che intendi inviare
- seleziona dal menu **File** il comando **Print / Stampa**, esattamente come faresti per stampare il documento con la stampante
- seleziona dal menu a tendina "**FastWeb Print And Fax**"
- fai clic su "**OK**". Attenzione: questa operazione non produce alcun documento cartaceo
- specifica il numero di fax del destinatario nella schermata che apparirà, e fai clic su "**Aggiungi**"

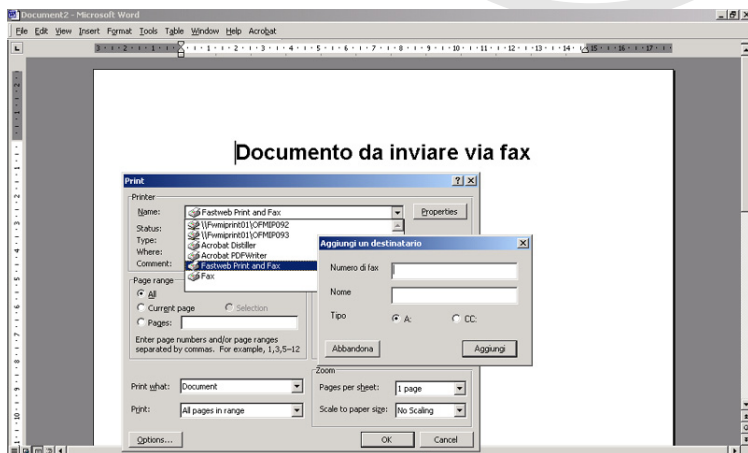


Fig. 5

A questo punto, se lo desideri, puoi comporre ulteriormente il fax, ad esempio aggiungere altri destinatari, selezionare un frontespizio, indicare un soggetto, ecc...



## Creare e spedire un Fax

**FASTMAIL**  
mgs@fastwebnet.it

**Posta in arrivo**

INVIATA MESSAGGIO:  Email  Fax

Elimina selez. Aggiorna Sposta il messaggio in...

<input type="checkbox"/>	Tipo	Da	Oggetto	Data*	Dimensione
<input type="checkbox"/>		024545686	Messaggio sociale	11 nov 16:29	10 KB
<input type="checkbox"/>		Numero riservato	Messaggio sociale	11 nov 15:30	47 KB
<input type="checkbox"/>		Numero riservato	Messaggio sociale	10 nov 21:59	47 KB
<input type="checkbox"/>		Amministratore di sistema	Invio riuscito al fax: 0918149266	17 ott 15:10	90 KB
<input type="checkbox"/>		Numero riservato	Messaggio sociale	28 set 22:06	17 KB
<input type="checkbox"/>		Numero riservato	Messaggio fax: JC Fax/Numero riservato	22 set 15:26	28 KB
<input type="checkbox"/>		3355370383	Messaggio sociale	02 mag 18:58	41 KB
<input type="checkbox"/>		0287397600	Messaggio sociale	26 apr 19:06	41 KB
<input type="checkbox"/>		0815756153	Messaggio sociale	10 feb 18:20	22 KB
<input type="checkbox"/>		0815756153	Messaggio sociale	10 feb 17:14	21 KB
<input type="checkbox"/>		Numero riservato	Messaggio sociale	02 feb 22:29	43 KB
<input type="checkbox"/>		Bonomini Flavio	FW: FASTWEB - Novita' e aggiornamento elenchi tele...	25 gen 19:40	19 KB
<input type="checkbox"/>		Amministratore di sistema	Invio riuscito al fax: 0245454644	12 gen 12:04	1 MB
<input type="checkbox"/>		024545686	Messaggio sociale	12 gen 11:28	12 KB
<input type="checkbox"/>		Senatore Margherita	FW: statistica	12 gen 11:19	129 KB

Fig. 7

Nel caso in cui il fax sia stato spedito correttamente, la mail avrà per oggetto **"Invio riuscito al fax 02-XXXXXXX"**

**FASTMAIL**  
mgs@fastwebnet.it

**Posta in arrivo**

INVIATA MESSAGGIO:  Email  Fax

Rispondi Rispondi a tutti Inoltra Elimina selez.

Da: Amministratore di sistema | [Aggiungi alla rubrica indirizzi](#)  
 Inviato: giovedì 17 novembre 2005 9:52  
 A: mgs@fastwebnet.it; sm@fastwebnet.it  
**Oggetto: Invio riuscito al fax: 0245454644**

Invio messaggio fax riuscito.  
 Data : 17-11-2005  
 Ora : 09:52:29  
 Oggetto :  
 Tentativo 1 di 5  
 Al numero di fax: 0245454644  
 -----

Fig. 8

## Creare spedire un Fax

Nel caso in cui il fax **non** sia stato spedito o sia stato spedito solo parzialmente (ad esempio: più pagine) l'oggetto della mail sarà **"Impossibile inviare al fax numero 02-XXXXXXX"**

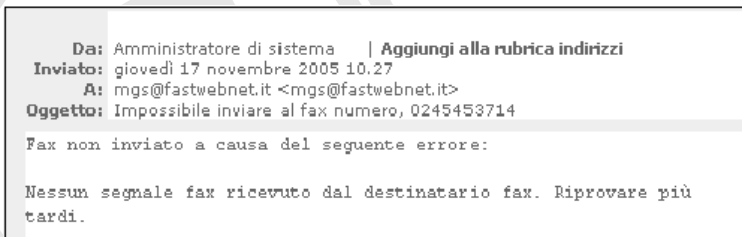


Fig. 9

### 4.3 - Frontespizi standard

**"Print And Fax"** ti permette di scegliere fra quattro frontespizi standard e uno predisposto da te ("frontespizio personalizzato", vedi paragrafo successivo).

I quattro frontespizi standard, ricavati dai modelli di Microsoft Office Word, sono:

- professionale
- contemporaneo
- elegante
- semplice

## Creare e spedire un Fax

Quando selezioni un frontespizio, **"Print And Fax"** lo compila automaticamente in tutte le sue parti e lo mostra in anteprima nella finestra centrale della schermata (Vedi Fig. 6).

### 4.4 Come personalizzare i frontespizi

**"Print And Fax"** ti permette di importare un frontespizio personalizzato.

Poiché i frontespizi usati da **"Print And Fax"** sono compilati in automatico, è necessario che il frontespizio personalizzato sia costruito opportunamente.

Questo paragrafo spiega come produrre un frontespizio personalizzato e come configurarlo all'interno di **"Print And Fax"**.

#### 4.4.1 Creare un frontespizio personalizzato

Un frontespizio personalizzato è dato dall'associazione di due elementi:

- un **layout** definito da te, che può comprendere ad esempio elementi grafici quali un logo, un'immagine, ecc...
- una **griglia** contenente dati (destinatari, numero di fax, oggetto, ecc.) tratta necessariamente da uno dei 4 frontespizi standard di **"Print And Fax"**.

Nell'esempio che segue, simuliamo lo scenario per cui il cliente ha già un suo modello di fax creato con Word, chiamato **"mio.dot"**, e voglia arrivare a produrre un frontespizio personalizzato, con il proprio logo, utilizzabile all'interno di **"Print And Fax"**. Il frontespizio personalizzato si chiamerà **"mio.rtf"**.



#### Note

Se vuoi crearti un modello di frontespizio, apri un documento con Word, personalizzalo e salvalo come **".dot"**

## Creare e spedire un Fax

**Prima parte: predisposizione del documento originale**

- lancia Microsoft Word.
- ipotizzando che tu abbia già un frontespizio di fax personalizzato come modello Word ("**mio.dot**"), crea un nuovo documento con **File>Nuovo** selezionando come modello "**mio.dot**"

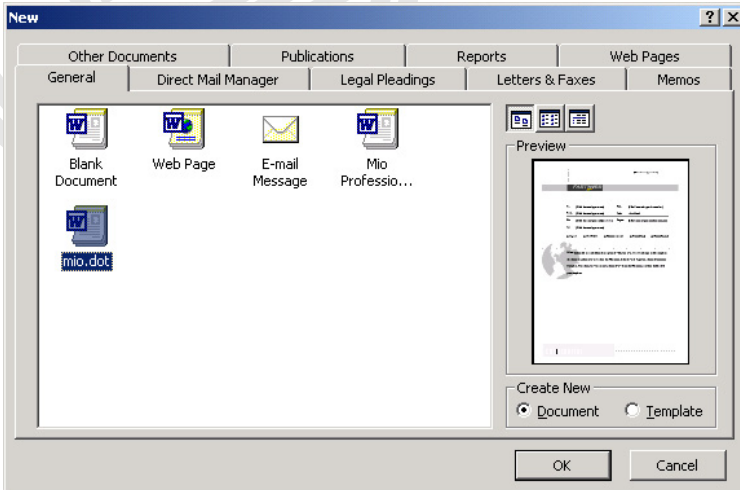


Fig. 10

- rimuovi dal documento la griglia originale dei dati. Questa deve essere sostituita, nei passi successivi, con una delle griglie standard di "**Print And Fax**".

## Creare e spedire un Fax



Fig. 11

- se vi sono elementi grafici all'interno delle sezioni Intestazione/Piè di pagina, spostale nel corpo del documento.
- seleziona dal menu **File > Salva con Nome** e, dal menu a discesa, scegli: **"Tipo File: Rich Text Format" (\*.rtf)**
- dai un nome al file (es. **"mio.rtf"**) e salvalo.

### Seconda parte: aggiunta della griglia standard



**Note**

Se non hai Office Word, puoi usare il programma **Wordpad**, di base in tutte le versioni di Windows.

- da Word, apri il file **"mio.rtf"** appena salvato
- apri il file di frontespizio standard di **"Print And Fax"** che preferisci. Questi file si trovano nella cartella di installazione di **"Print And Fax"** (in genere: C:\Programmi\FastWeb\PrintAndFax) e sono:
  - cont.rtf
  - eleg.rtf
  - prof.rtf
  - simp.rtf

## Creare e spedire un Fax

Scegli quello che desideri utilizzare e aprilo.

Ad esempio, supponiamo di scegliere "**cont.rtf**". Avremo una visualizzazione come la seguente:

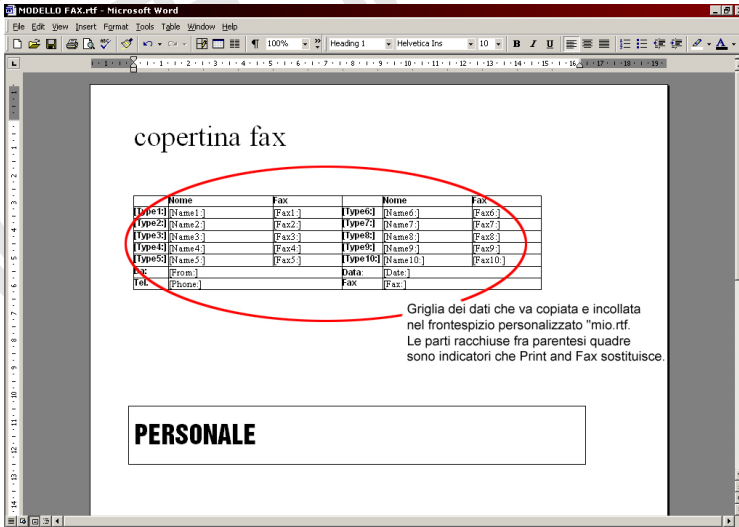


Fig. 12

- esegui un'operazione di **Copia e Incolla** selezionando tutta la griglia del frontespizio standard aperto inserendolo nel punto di "**mio.rtf**" dove vuoi che appaia.
- salva "**mio.rtf**"
- chiudi il frontespizio standard **senza salvarlo**.

A questo punto, il frontespizio è pronto.

Non resta che configurare "**Print And Fax**" affinché possa utilizzarlo.

## Creare e spedire un Fax

**4.4.2 Configurare un frontespizio personalizzato**

Per usare un frontespizio personalizzato, dovrai configurare opportunamente **"Print And Fax"**: entra nella configurazione selezionando dalla barra del menu principale **Opzioni > Configurazione**, e quindi la pagina di proprietà **"Frontespizi"**.

Con i pulsanti **"Sfoglia"** posti in corrispondenza tanto del campo **"Reale"** che del campo **"Anteprima"**, seleziona il file **"mio.rtf"**, e fai clic su **"Applica"**.

Il frontespizio personalizzato può ora essere usato per la spedizione dei fax.

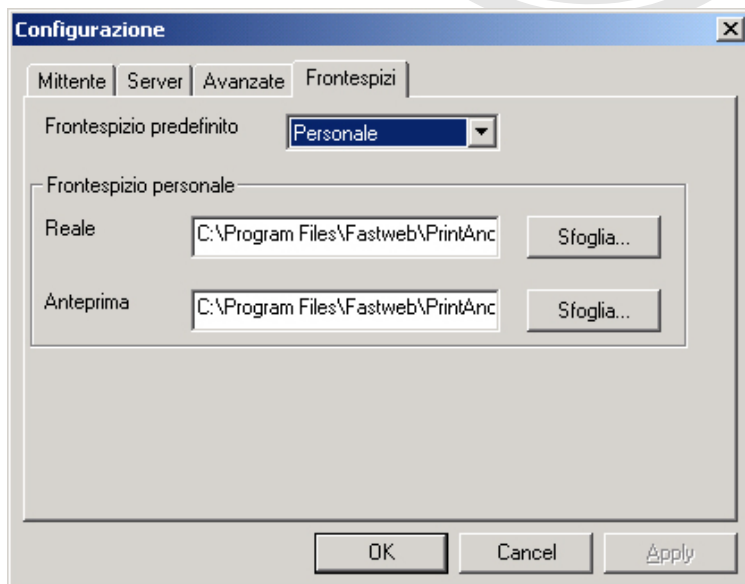



Fig. 13

#### 4.5 Rinunciare o interrompere la spedizione di un fax

Puoi rinunciare alla spedizione premendo il tasto **"Non Inviare"** oppure chiudendo la finestra **"Dati generali del fax"** cliccando il  tasto in alto a sinistra.

Per interrompere la spedizione di un fax, seleziona il fax da interrompere cliccando sull'icona **"FastWeb Fax Monitor"**. Fai clic sul il tasto destro del mouse per far apparire un menu pop-up di contesto, e da questo seleziona l'opzione **Cancel**.



#### Attenzione

Non puoi interrompere la procedura di invio fax dopo che questa è cominciata.

## Visualizzare un Fax archiviato

I fax inviati con **"Print And Fax"** vengono archiviati e sono disponibili nella pagina **"Fax Monitor"**.

Clicca sull'icona presente in basso a destra della schermata Windows



Si aprirà la finestra **"Fax Monitor"**. I fax archiviati saranno presenti nella scheda tab **"Archivio"** sottoforma di lista.

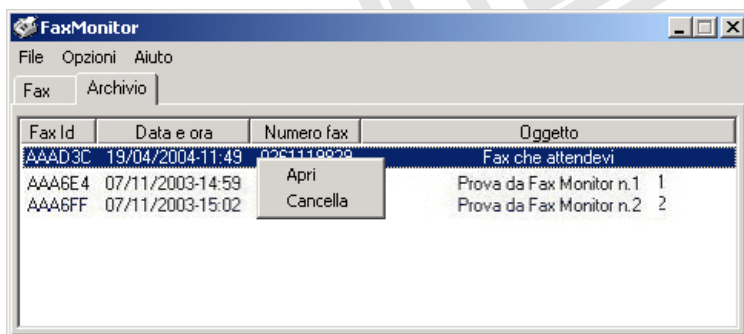


Fig. 14

Potrai **visualizzare** o **cancellare** il fax di tuo interesse selezionandolo, facendo clic con il tasto destro del mouse e scegliendo **"Apri"** o **"Cancella"** a seconda della necessità (vedi Fig 14)

Puoi inoltre visualizzare i fax inviati accedendo alla tua casella di posta integrata con il servizio fax: apri la mail relativa al fax che ti interessa .

Vi troverai due allegati: uno riproduce il frontespizio del fax, l'altro il documento inviato.



#### Note

I fax salvati in locale sono in formato **".tif"**, puoi aprirli con Internet Explorer oppure con un software grafico



#### Note

I fax inviati allegati alle mail sono in formato **".tif"**: per aprirli utilizza un software grafico

## Visualizzare un Fax archiviato

**FAST MAIL**  
ufficio\_marketing@fastwebnet.it **Posta in arrivo**

► **Posta in arrivo**  
■ Posta inviata  
■ Cestino

■ Rubrica indirizzi  
■ Gestione Cartelle  
■ Password  
■ Opzioni

■ Help  
■ Logout

**INVIJA MESSAGGIO:** Email Fax

Rispondi Rispondi a tutti Inoltra Elimina selez.

**Da:** Amministratore di sistema | [Aggiungi alla rubrica indirizzi](#)  
**Inviato:** lunedì 19 aprile 2004 11:52  
**A:** ufficio\_marketing <ufficio\_marketing@fastwebnet.it>  
**Oggetto:** Invio riuscito al fax: 0261119829

Invio messaggio fax riuscito.  
Data : 19-04-2004  
Ora : 11:52:21  
Oggetto : Fax che attendevi  
Tentativo 1 di 5  
Al numero di fax: 0261119829

-----

Allegati:

- attach.tif (18 KB)
- attach.tif (11 KB)

FastMail - by FastWeb [www.fastweb.it](http://www.fastweb.it).

Fig. 15

## Configurazione e proprietà

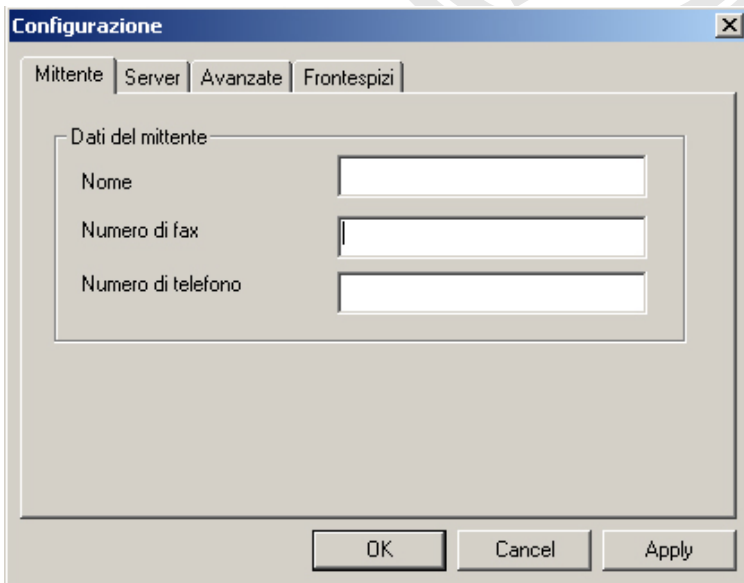
"**Print And Fax**" è configurabile attraverso diverse pagine di proprietà.

Seleziona nella finestra "**Fax Monitor**" : **Opzioni > Configurazione**

La finestra conterrà quattro schede tab dalle quali potrai configurare le proprietà relative:

**Mittente:**

In questa pagina potrai variare i dati che sono stati associati al mittente in fase di installazione e che sono riportati nei frontespizi dei fax che invii:



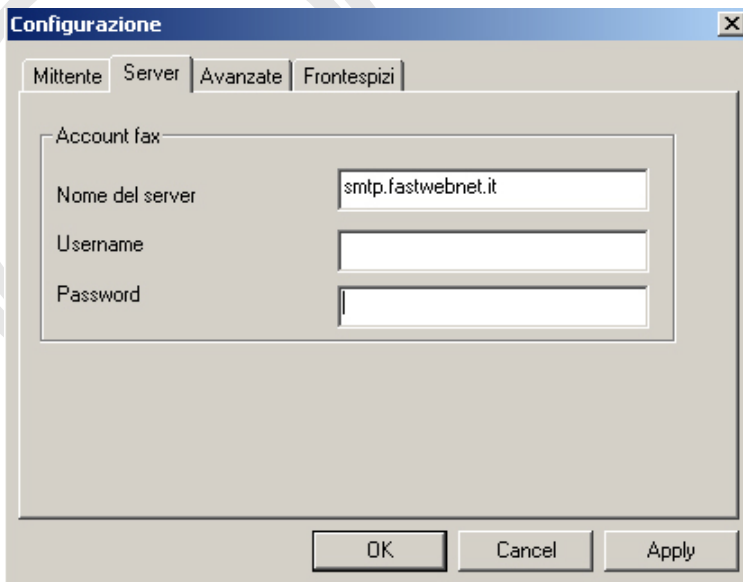
The image shows a screenshot of a software configuration window titled "Configurazione". The window has a blue title bar with a close button (X) on the right. Below the title bar, there are four tabs: "Mittente", "Server", "Avanzate", and "Frontespizi". The "Mittente" tab is currently selected. Inside the window, there is a section titled "Dati del mittente" which contains three text input fields: "Nome", "Numero di fax", and "Numero di telefono". At the bottom of the window, there are three buttons: "OK", "Cancel", and "Apply".

Fig. 16

## Configurazione e proprietà

**Server:**

In questa pagina puoi modificare le impostazioni del server :



The screenshot shows a window titled "Configurazione" with a close button (X) in the top right corner. It has four tabs: "Mittente", "Server", "Avanzate", and "Frontespizi". The "Server" tab is selected. Under the heading "Account fax", there are three input fields. The first field, "Nome del server", contains the text "smtp.fastwebnet.it". The other two fields, "Username" and "Password", are empty. At the bottom of the window, there are three buttons: "OK", "Cancel", and "Apply".

Fig. 17

**Avanzate:**

- **Archiviazione**

Abilita l'archiviazione dei fax in locale flaggando il box apposito e scegliendo la cartella in cui salvarli (vedi Fig. 18)

- **Invio**

Serve a impostare le caratteristiche di spedizione del fax e più precisamente il numero di tentativi e l'intervallo fra un tentativo e l'altro.

**Attenzione**

Si raccomanda di non modificare le impostazioni server se non a seguito di variazioni intervenute e comunicate da FastWeb.

## Configurazione e proprietà

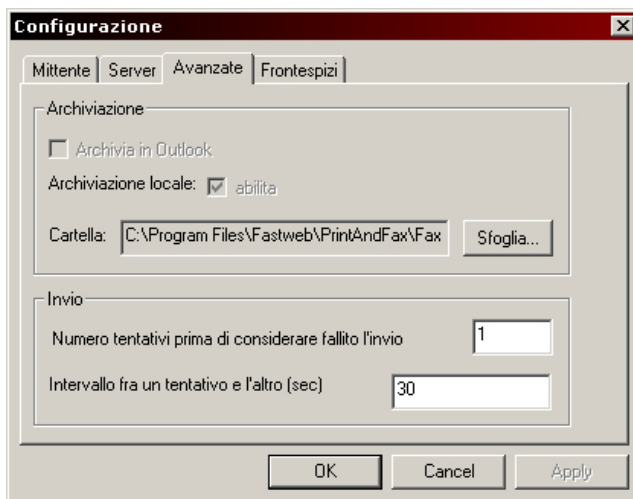


Fig. 18

- **Frontespizi:**

Per maggiori dettagli sui frontespizi standard e personalizzati vedi i paragrafi 4.3 e 4.4.

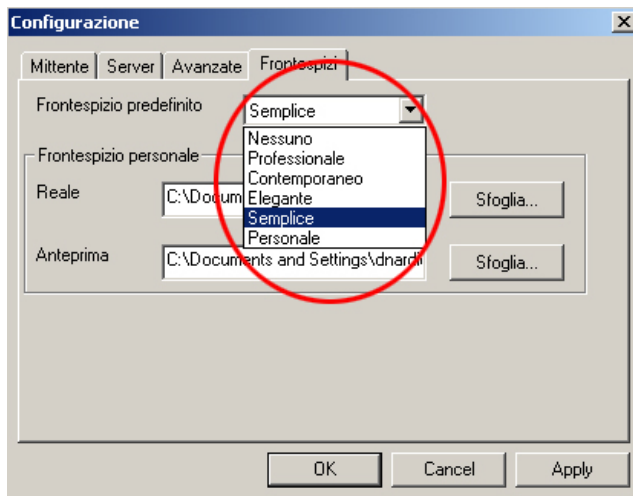


Fig. 19

## Autoaggiornamento

"**Print And Fax**" possiede un meccanismo di **autoaggiornamento automatico** grazie al quale hai la sicurezza di usare sempre l'ultima versione di questo programma.

Quando si lancia il programma, viene automaticamente testata la necessità di effettuare un autoaggiornamento. Se "**Print And Fax**" rileva la presenza di una versione più recente infatti, si aprirà una finestra pop-up.

**Attenzione**

Ti consigliamo di procedere sempre con l'autoaggiornamento del software.

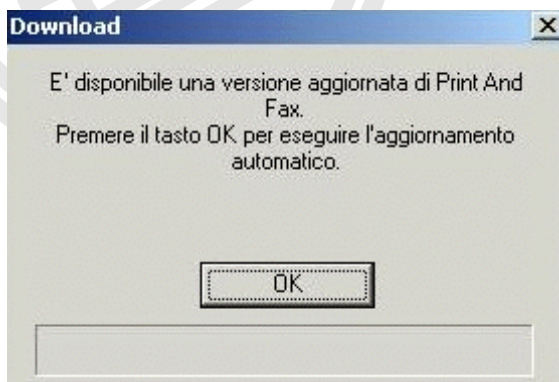


Fig. 20

Cliccando su "**OK**" si avvierà la procedura di autoaggiornamento eseguendo un download del nuovo software.

Se l'operazione va a buon fine, "**Print And Fax**" si chiuderà al suo termine e lancerà la procedura d'installazione automaticamente.

Nel caso in cui non accetti la procedura di aggiornamento, il programma prosegue normalmente e al lancio successivo di "**Print And Fax**" riproporrà la finestra di download.



[www.fastweb.it](http://www.fastweb.it)  
Servizio Clienti 192 193

**FASTWEB**

**FastWeb S.p.A.  
Via Caracciolo, 51  
20155 Milano**